



## PRŮBĚH LNÁŘSKÉ SKLIZNĚ 2005 V ČR

V roce 2005 bylo v České republice oseto přádným lnem 4367,51 ha. K setí bylo užito 14 odrůd, převládala odrůda Jordán (21,6 % ploch), Agatha (15,9 %), Bonet (12,9 %), Electra (12,4 %), Tábor (7,5 %), Ilona (6 %), Escalina (4 %). V menším rozsahu byly uplatněny odrůdy Jitka, Merkur, Super, Texa, Venika, Viking, Viola.

Setí přádného lnu proběhlo v období od 7. 4. do 30. 4. 2005. Pro vzházení byly dobré půdní i povětrnostní podmínky, ale místy byl len při vzházení a po vzejití začátkem května poškozen nízkými teplotami vzduchu (mráz až - 10° C). Kolísavé počasí s krátkými přísuškami ve vegetačním období způsobilo, že některé porosty jsou patrovité, délka lnu je nižší než očekávaná. Souhrnně bylo možno hodnotit porosty před trháním jako průměrné.

### Trhání

Trhání bylo zahájeno v červenci a do poloviny měsíce bylo vytrháno přibližně 3 % ploch, do poloviny srpna 76 % ploch a do konce srpna byly všechny plochy vytrhány.

Vlhké a chladné počasí zpomalovalo dozrávání porostů v mnoha oblastech (jižní a střední Čechy), trhání se zpozdilo o dva až tři týdny.

### Rosení

Ani při rosení nebyly klimatické podmínky příznivé, u části sklizně došlo k přerosení, jen lny sklizené do konce třetí dekády měsíce září byly kvalitní. V místech, kde byl naopak nedostatek vláhy je vlákno rezavé a horší kvality. Do konce srpna bylo sklizeno 17 % ploch, do poloviny září 52 % a do konce září 80 % ploch. Zbývajících 20 % bylo sklizeno v prvních dvou dekádách měsíce října.

Nepříznivé počasí v druhé polovině srpna (zejména v severních Čechách) způsobilo, že len nezaschl, nezbavil se chlorofylu a to se projevovalo nižší výdajností vláknů.

Celkově lze sklizeň hodnotit jako průměrnou, rovnoměrnost sklizňových prací byla narušována počasím, kvalita stonku je výrazně rozdílná od jednotlivých pěstitelů

### Souhrn za ČR - sklizeň 2005 :

Osevní plocha přádného lnu	4 367,51 ha
Vyřazená plocha - zničená živelnou pohromou	57 ha
Sklizňová plocha	4310,51 ha

#### Předpokládané výsledky hospodářského roku 2005/2006 :

výnos roseného stonku	3,13 t/ha
sklizeň roseného stonku	13 500 t
průměrná cena roseného stonku	2 790 Kč/t
obsah dlouhého vlákna	12 %
obsah krátkého vlákna	17 %
průměrná jakost dlouhého vlákna	109 Tex
rozpětí jakosti	125 - 92 Tex

Osevní plocha konopí	159 ha
----------------------	--------

## ZAHRANIČNÍ OBCHOD ČR - LEN

### Dovoz lněných surovin a konopí do ČR v období leden 2005 až září 2005.

Zboží	Název	Netto (kg)	CZK (tis.)
530 110	Len surový, máčený	60 109	3 762
530 121	Len lánaný, potěraný, nespředený	870 789	47 570
530 129	Len vochlovaný a jinak zpracovaný	577 709	30 749
530 13010	Koudel lněná	3 892 714	58 376
53013090	Odpad lněný	2 924	216
<b>Součet za 1. 1. 2005 – 30. 9. 2005</b>		<b>5 404 245</b>	<b>140 674</b>
530210	Konopí pravé surové, máčené, nespředené	2 152 205	25 867
530290	Koudel, odpad z konopí pravého	2 421	225
<b>Součet za 1. 1. 2005 – 30. 9. 2005</b>		<b>2 154 626</b>	<b>26 092</b>

### Vývoz lněných surovin a konopí z ČR v období leden 2005 až září 2005

Zboží	Název	Netto (kg)	CZK (tis.)
530 110	Len surový, máčený	1 872	33
530 121	Len lánaný, potěraný, nespředený	91 767	3 099
530 129	Len vochlovaný a jinak zpracovaný	806	88
530 130	Koudel lněná	-	-
530290	Odpad lněný	661 471	5 516
<b>Součet za 1. 1. 2005 – 30. 9. 2005</b>		<b>755 916</b>	<b>8 736</b>
530210	Konopí pravé surové, máčené, nespředené	-	-
530290	Koudel, odpad z konopí pravého	145	43
<b>Součet za 1. 1. 2005 – 30. 9. 2005</b>		<b>145</b>	<b>43</b>



# PRŮBĚH LNÁŘSKÉ SKLIZNĚ 2005 V ZÁPADNÍ EVROPĚ

(hodnocení ke konci srpna 2005)

Podle údajů CELC bylo v zemích EU 25 oseto přadným lnem 123 500 ha, z toho v Belgii, Francii a Holandsku 105 000 ha.

Hodnocení vzrůstu porostů přadných lnů v tradičních západoevropských zemích, bylo ještě v první polovině května letošního roku velmi optimistické. Zemědělství odborníci ve svých hodnoceních lnářských parcel s uspokojením konstatovali, že letos bylo bez problémů zaseto již koncem března a v prvních dnech dubna. Osivo výborně vzešlo, mortalita semene byla téměř nulová, porosty po první fázi vzrůstu byly homogenní, velmi husté. Výskyt dřepčičků byl zvládnut.

V polovině května 2005 však nízká úroveň teplot v celé západní Evropě působila jako brzda rychlého vzrůstu porostů, zejména na parcelách, které byly velmi brzy zasety. Vlivem silně proměnlivého počasí nastaly problémy s ošetřením porostů proti plevelům. Bouřky a vydatné lijáky mírně poškodily vzrostlé parcely lnu, zejména v západních Flandrech, ale mnoho škod nezpůsobily. Silně poškozené porosty nebyly v té době hlášeny. V polovině května však špatné počasí pokračovalo. Na územích poldrů v oblastech pod úrovní hladiny moře, kde byla pole bahnitá, se postříky proti plevelům zpožďovaly. Zatímco v Nizozemí, v Belgii a v severních departementech Francie byly problémy s deštěm a rozmoklou půdou, v jižních krajích Francie se obávali sucha.

Koncem května, kdy se dostávají porosty do rozhodující růstové fáze, byly v celé západní Evropě zaznamenány velmi nízké průměrné noční teploty, v řadě nejlepších lnářských regionů slabé noční mrazíky. Intenzivní růst porostů byl přerušen. Ani během dne nebylo pro rychlý vzrůst počasí ideální. Byly nízké i denní teploty a málo slunečního svitu. Při měření výšky lněných stonků - po šedesáti až sedmdesáti dnech vzrůstu - byla většina partií nižší, než v minulých letech. To bude znamenat nižší výnos stonku z hektaru.

## Průběh trhání

Lnářská sklizeň (letos trochu opožděná) nastartovala v druhé dekádě měsíce července. Zdržení způsobily velké dešťové srážky ve dnech 3. a 4. července, které zasáhly celou západní Evropu. Velké škody byly zejména ve Francii, kde nejlepší porosty silně polehly a musely být sklizeny urychleně i když semeno nebylo ještě dozrálé.

Nejdříve oseté plochy v Belgii i ve Francii, které byly vytrhány ještě před zmíněnými dešti, byly částečně pocuchány velkými porvy větru.

Do 10. srpna zde byl průběh trhání velmi dobrý, půda byla přiměřeně vlhká, nekladla velký odpor trhačím strojům a proto výkony strojů i kvalita práce byla velmi dobrá.

Ve Francii byly také zaznamenány časté případy tzv. nerovnoměrného zrání porostů. Později zaseté parcely vykazovaly nestejný vzrůst stonků. Některé rostliny byly již ve žlutém stavu zralosti a jiné rostliny byly sotva odkvetlé. Odborníci považují tuto anomálii za následek prudkých srážek a velkého rozdílu denních a nočních teplot v tomto období, což neumožnilo stonkům rovnoměrně dozrávat.

## Průběh rosení

Pro proces rosení bylo v západní Evropě počasí příznivé. U včasné vytrhaných parcel byl dobře nastartován proces rosení. Průběh rosení však na většině parcel pokračoval enormně rychle, docházelo i k přerosení materiálu, ke ztrátám na pevnosti, stonky nebylo možno pro vysokou vlhkost nejen obracet, ale i včas sbírat a svázat do stodol. Vlivem stálých

dešťů je vlákno sice jemné, ale méně pevné a z hlediska přadláků spíše vhodné pro příze útkové, než osnovní.

Ke konci druhé dekády měsíce srpna byla v západní Evropě přibližně polovina lnářské sklizně vytrhána, vyrosena a svezena do skladů. Za tímto relativně dobrým výsledkem, i když asi o 10 dní opožděným, oproti průběhu srovnatelné sklizně v minulosti, se však skrývají horší kvalitativní výsledky.

Ve Francii byla koncem srpna situace velmi rozdílná. Hlášení o množství a kvalitě se z jednotlivých departementů velmi rozcházejí. V Belgii a v Nizozemí je situace ve lnářské sklizni hodnocena příznivěji. Lny jsou letos všeobecně krátké, málo husté, hektarové výnosy budou oproti minulým rokům slabé. Koncem první dekády měsíce září zbývalo sklídit přibližně 20 000 ha ploch lnu.

V zemědělském sektoru v západní Evropě byla v posledních letech řada špatných sezón, kdy pěstitelé různých komodit vykazovali velmi slabé ekonomické výsledky a měli značné finanční ztráty.

Tato zkušenost se však netýkala pěstitelů přadného lnu, ale o to tíživější je situace pro lnáře v letošní sezóně, kdy je zřejmé, že ekonomické výsledky v prvovýrobě, budou pod průměrem několika posledních let. I když škody zapříčiněné nepříznivým počasím nebyly ještě šetřeny, lze na druhou stranu předpokládat, že by tato skutečnost mohla oživit stagnující obchod a ceny na světovém lnářském trhu.

Pramen: Vlas Berichten č. 10,16,17/2005

## LNÁŘSKÝ TRH V ZÁPADNÍ EVROPĚ KONCEM SRPNA 2005

### Stonkový len

Téměř všechny parcely nejkvalitnějších stonků, vytrhané ve stavu optimální ranné žluté zralosti, několikrát brácené, dobře zaschlé a šetrně zabalené, byly v první zářijové dekádě sklizeny. Jsou dobře urovnané, nepocuchané, budou se na turbíně lehce odvíjet.

Poprvé v letošním roce 2005 bude zemědělcům vyplácena podpora za semeno lnu. Bylo předběžně oznámeno, že bude při výplatě podpory přihlíženo k tomu, že letošní úroda semene bude pravděpodobně slabá.

Většina uzavřených transakcí, je v cenové třídě 100 až 125 Eur za 1 tunu, franko statek.

### Třený len

O stagnujícím trhu s dlouhým třeným vláknem v měsíci dubnu jsme již informovali. Obdobná byla situace v měsíci květnu, jen v poslední květnové dekádě se poptávka po dlouhém vlákně mírně zvýšila, ceny však zůstaly na nízké úrovni.

Na počátku srpna vládl na trhu dlouhého vlákna klid. V tomto období sklizňových prací a v době dovolených, se každým rokem tírenska výroba snižuje na minimum a i na straně odběratelů jsou z podobných důvodů obchodní aktivity také minimální.

Již několikrát jsme uvedly, že se obchodní aktivity s Čínou silně omezují v důsledku složitých úvěrových jednání. Ani koncem měsíce srpna nenastala žádná změna. Obchody v tomto sortimentu jsou velmi malé a odběratelé testují kvality nové sklizně.

Vzhledem k pesimistickým odhadům objemu nové sklizně, by se dal očekávat růst cen dlouhého vlákna, jak ze starých zásob, tak i materiálů z nové sezóny.

Prádelny sdělují výsledky zkušebních spřadacích zkoušek z nového sklizně roku 2005 a potvrzují předběžně hodnocení odborníků - dobrá vypřadatelnost, malá pevnost.

Jemnost, spřadatelnost a jednotná barevnost třeného vlákna z nové sklizně, by mohly, jak bylo uvedeno, mít příznivý vliv na ceny. Avšak vzhledem k převážně „útkovému charakteru“ vlákna nelze příliš s výraznějším růstem cen lněných surovin ze sklizně 2005 počítat.

Lze snad jen očekávat určité oživení trhu a to především z těchto důvodů:

- Nová lnářská sklizeň, nejen v západní Evropě, ale i na celém kontinentě, bude slabá. O tom již není pochyb. To by mělo nutit spotřebitele k vyšším spekulativním nákupům materiálu z obav, před zvyšováním cen.
- V posledních týdnech trochu posiluje americký dolar, oproti evropské měně. Obchody s Dálným východem, by tedy měly být pro evropské podnikatele lukrativnější.

### Koudelové materiály

Rovněž úsek obchodu s krátkými lněnými vlákny trvale stagnuje. Důvody jsou stále stejné a podobné situaci v obchodě s dlou-

hým vláknem. Diskuse o cenách zde také odpadá, neboť jejich úroveň je tak nízká, že o je o nich škoda vůbec diskutovat.

Export do Číny stále neběží na plné obrátky. Přetrvávají problémy a bezúspěšná jednání s čínskými zákazníky. V krátké době nelze očekávat zlepšení a oživení obchodu. Realizují se převážně jen krátkodobé kontrakty s často velmi složitými, dříve neobvyklými podmínkami zejména kvalitativními.

Závažným problémem jsou stále nevyjasněné dlouhodobé kontrakty, které brání dodavatelům i odběratelům řádně plánovat i racionálně kalkulovat.

Obchody s koudelovými materiály z nové sklizně se proto také omezují na drobné zkušební dodávky.

Poptávka ze strany papírenského průmyslu po nižších jakostech je také málo živá. Odběry nedosahují takové výše, na jaké jsme byli zvyklí v minulých letech. Zvýšily se pouze dodávky krátkých vláken netextilním odběratelům.

Pramen: Vlas Berichten č. 11,15,16/2005



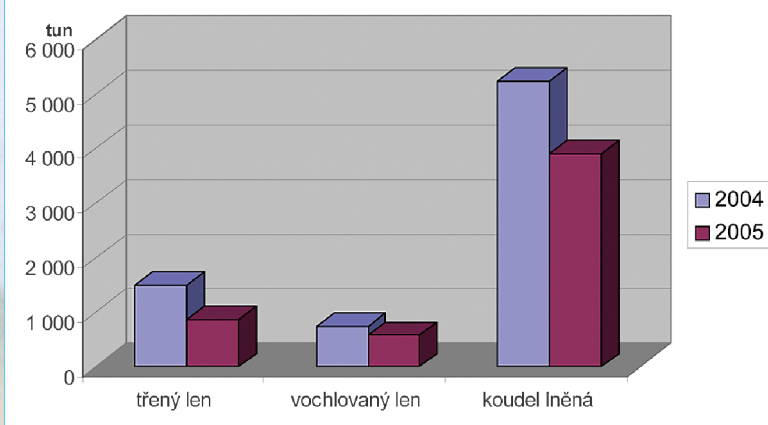
### Ceny lnářských surovin na trhu v Kortrijku na počátku listopadu 2005

	EURO/100 kg	Kč/kg
<b>Lněné semeno</b>	20,00 – 31,00	5,90 – 9,10
<b>Dlouhé vlákno rosené</b>		
Nízké kvality	do 123,95	36,20
Střední kvality	123,96 – 148,75	36,30 – 43,50
Lepší kvality	148,76 – 173,50	43,60 – 50,80
Nejlepší kvality	od 173,50	Od 50,80
<b>Koudelové materiály</b>		
Nízké kvality	do 9,90	2,90
Střední kvality	9,91 – 14,85	2,90 – 4,30
Lepší kvality	od 14,85	Od 4,40
<b>Odpadové vlákno (rosené)</b>	3,10	0,88
Odpadové vlákno (nerosené)	4,00	1,17
Odpadové vlákno při odzrňování	2,48	0,73
Odpadové vl. z odvl. DUVEX	10,00	2,92

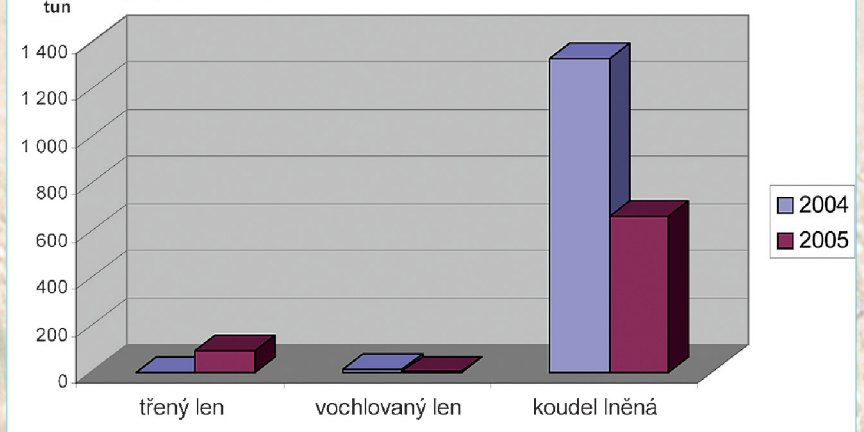
Pramen: Vlas Berichten č. 21, ze dne 4. 11. 2005 • Přepočten dle KL ČNB 4. 11. 2005 1EUR = 29,280 Kč

# VÝVOJ ZAHRANIČNÍHO OBCHODU V ČR

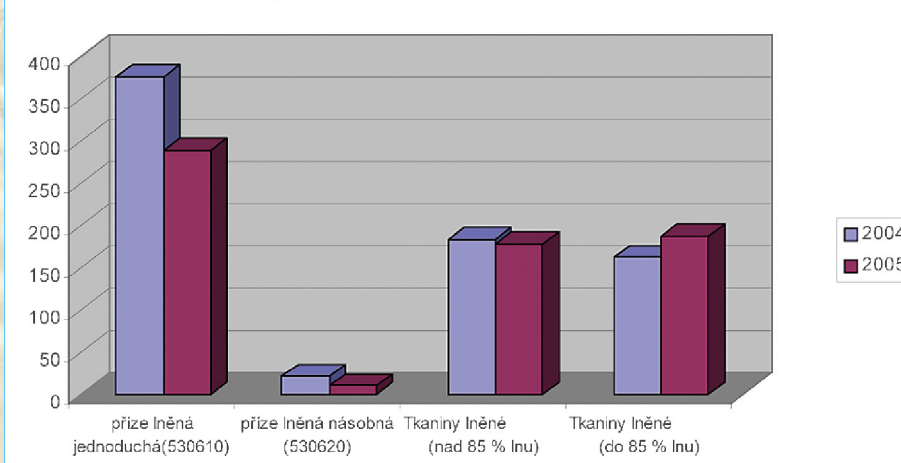
Vývoj dovozu lněných vláken do ČR v období leden až září 2004 a 2005



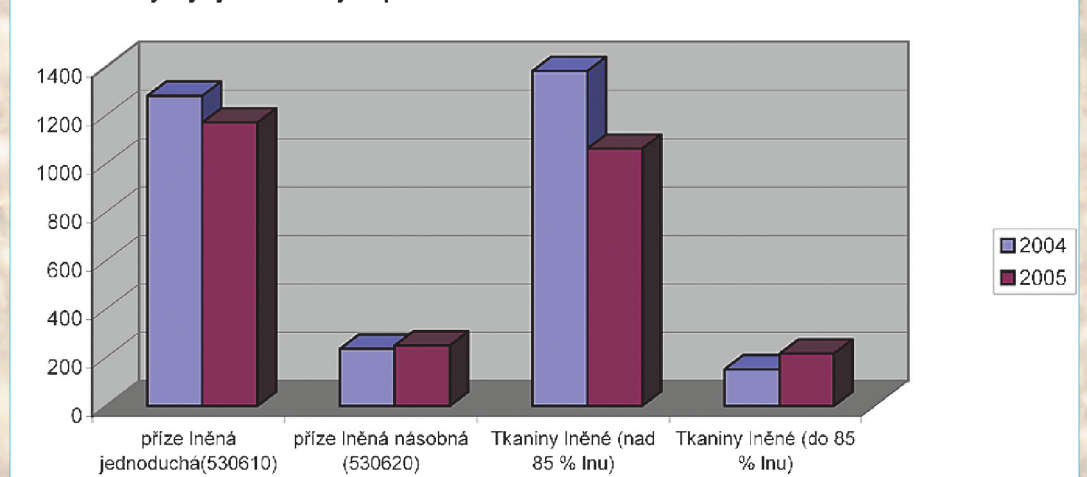
Vývoj vývozu lněných vláken z ČR v období leden až září 2004 a 2005



Vývoj dovozu lněných přízí a tkanin do ČR v období leden až září 2005



Vývoj vývozu lněných přízí a tkanin z ČR v období leden až září 2005



## Světová spotřeba textilních vláken [ tis. tun ]

	1990	1995	2000	2004
<b>Lněná vlákna</b>	51,6	50	96	136
<b>Vlněná vlákna</b>	1 927	1 486	1 357	1 300
<b>Bavlněná vlákna</b>	1 899	19 962	18 901	20 000
<b>Syntetická vlákna</b>	15 374	19 190	30 321	33 000
<b>Celulózová vlákna</b>	3 145	3 014	2 781	2 700

Pramen: Le Journal de l'APGL



## ČINA ZVYŠUJE PODÍL VÝVOZU TEXTILU DO EVROPY NA ÚKOR JINÝCH ASIJSKÝCH EXPORTÉRŮ

Množství čínských textilních výrobků, kterými je v letošním roce zahlcen evropský trh, se neprojevovalo nárůstem dovozu v hodnotovém vyjádření. Přitom dodávky metráže a konfekčního zboží v prvních měsících letošního roku z hlediska objemu vzrostly o více jak 13 %. Již samotná tato statistická zkušenost svědčí o bezohledném dumpingu, nehledě na kvalitativní úroveň dodávek.

Množství čínských výrobků nemá žádné povolení na vysoké zvýšení celkového dovozu textilu do jednotlivých zemí Evropské unie a je dodáváno „na blind“ bez předběžných objednávek.

Čína zvýšila svůj podíl exportu textilu do Evropy na úkor ostatních asijských zemí, a sice Pákistánu, Bangladéže a Thajska. Dokonce i obchodní partneři v těsném sousedství Evropské unie jsou vytlačováni z trhu. Na čínskou expanzi doplácí tak Turecko, Rumunsko, Tunis i Maroko. Pouze Indie zatím čínskému náporu odolává.

Nenastane-li radikální a zejména rychlá náprava tohoto stavu zpřísněním podmínek, které zajistí solidní, kvalitativní obchody s odpovídající cenou na trhu s textilem v EU, lze očekávat další zvýšení dumpingových dodávek a následné zhroucení a krach evropských textilek, na což nakonec doplatí celá evropská veřejnost.

Prozatím byly v letošním roce zaznamenány následující tempa růstu čínských dumpingových dodávek do zemí EU:

- U textilní metráže nárůst 25 % v hodnotě a 54 % v objemu
- U tkané konfekce nárůst 37 % v hodnotě a 37 % v objemu
- U pletené konfekce nárůst 50 % v hodnotě a 63 % v objemu

Při meziročním srovnání se za trimestr zvýšil také dovoz lněných přízí z Číny o 10 %.

Pramen: Journal du Textile 13/06/05, přetiskl Vlas Berichten č. 16/2005.

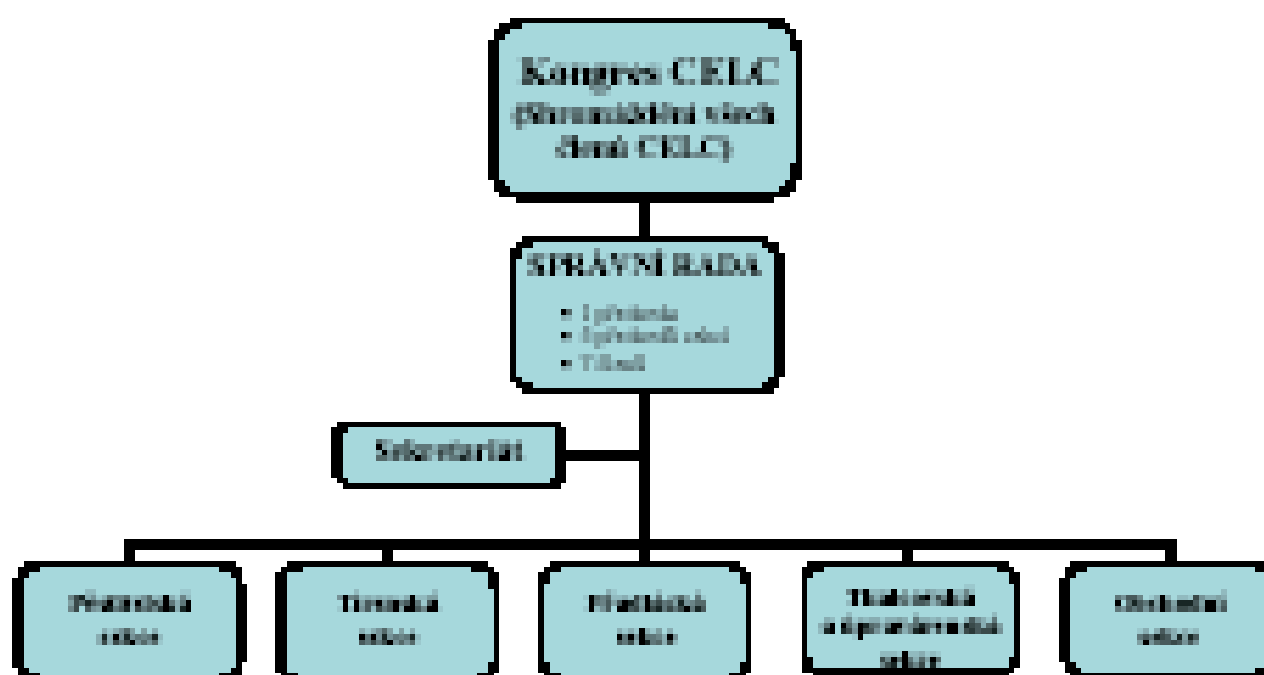
# CELC

## EVROPSKÁ KONFEDERACE LNU A KONOPÍ

15 rue du Louvre – 75001 PARIS – FRANCE  
Tel.: 00 33 1 42210235 Fax: 00 33 1 42 21 48 22  
celc.sg@wanadoo.fr  
www.mastersoffinen.com

### Poslání

Evropská konfederace lnu a konopí - Confédération Européenne du Lin et du Chanvre (CELC) zahrnuje evropské zpracovatele lnu a konopí od přívodní plze tkané zpracování, předení, tkaní včetně finální úpravy tkanin a příslušné obchodní a výzkumné organizace, zabývající se tímto konoditářem. CELC má následující základní organizační schéma:



Na podporu a propagaci kvalitních evropských lněných výrobků založila CELC v roce 1992 samostatnou organizaci *Masters of Linen S.A.*, která se stará o ochranou značky „Masters of Linen“:



Značka je registrovaná v 60 zemích světa. Užívat tuto značku smí pouze členové CELC, jejichž výrobky splňují stanovená kritéria a kteří platí příslušné poplatky (navíc mimo základních členských příspěvků CELC).

Tato značka garantuje:

1. PŮVOD - Produkt byl vyprodukán a zpracován od rostliny po tkaninu uvážit EU v souladu se sociálními podmínkami a podmínkami ochrany životního prostředí;
2. KVALITU - kontrolována podle příslušných stanovených podmínek (povnost, stálobarevnost, normovaná stáhlitost);
3. ZNAČENÍ - přesné materiálové složení, označovací symboly.

Další podrobnější informace o CELC hledajte na adrese [www.mastersoffinen.com](http://www.mastersoffinen.com)

OD ROKU 2005 JE LNÁŘSKÝ SVAZ ČR ČLEMEM CELC.

## DOHODA MEZI EVROPSKOU UNIÍ A ČÍNOU O TEXTILNÍCH VÝROBCÍCH

Evropský textilní a oděvní průmysl reaguje rozdílně na dohodu, mezi Evropskou komisí a Čínou, uzavřenou dne 11. června 2005, týkající se omezení dovozu čínských textilních výrobků do Evropy u deseti kategoriích textilních produktů do roku 2007. K těmto produktům náleží také lněné příze. Pro lněné tkaniny naproti tomu nebyla zatím učiněna žádná dohoda.

Zatím roste odpor proti omezování dovozu a různé členské státy EU požadují zmírnění dohodnutých podmínek.

### Příznivci a oponenti

Jako každé rozhodnutí má také tato textilní dohoda své příznivce a oponenty. Jedni jsou toho názoru, že restriktivní omezení čínských dovozů má příliš velkou základnu a je zaměřeno a spočítáno na příliš krátké termíny realizace, které nelze zajistit. Poukazují také na to, že dovolený nárůst 8 až 12,5 % je vyšší, než jaký mohla EU podle Světové obchodní organizace dosáhnout.

Jiní, kteří s dohodou souhlasí, jsou toho mínění, že uvedená dohoda je to nejlepší řešení problému. Rozhodně prý je to lepší výsledek, než omezený souhlas s dovozem lněných přízí a pánských košil, který je nyní připraven.

Obchodní dohoda by měla řešit současné konflikty a bude dále působit až do r. 2007. Byla tak odstraněna dosavadní nutnost projednávat tyto podmínky a problémy každý rok. Pro evropský průmysl to také znamená, že dostává čas, aby v průběhu platnosti této dohody si sám udělal pořádek a našel optimální způsob restrukturalizace své dosavadní produkce s cílem dosažení vyšší přidané hodnoty.

### Lněné příze

Mezi deset textilních výrobků, které jsou předmětem zmíněné dohody, patří i lněné příze. Během prvních tří měsíců letošního roku, činil dovoz lněných přízí do států EU celkem 1 098 tun. Srovnáváme-li toto množství s dovozem se stejnou časovou periodou v loňském roce, znamená to zvýšení o 51 %.

Zmíněná dohoda mezi Bruslem a Pekingem, předpokládá v následujících dvou letech, každoroční zvýšení dovozu o 10 %. Základem má být období od března 2004, do února roku 2005. Při tomto režimu může být dovezeno:

- 4 309 tun lněných přízí v roce 2005
- 4 740 tun lněných přízí v roce 2006
- 5 214 tun lněných přízí v roce 2007

### Proč není pamatováno na lněné tkaniny ?

Pan Christian Mekerke, majitel firmy Safilin, která je největší suchopředanou a druhou největší mokropředanou lnářskou přádelnou v Evropě, je pochopitelně zastáncem každého omezení dovozu lněných přízí z Číny. Lituje, že nebylo také dosaženo dohody o omezení dovozu lněných tkanin. Jmenovaný expert označuje uvedenou výrobu a její dovoz do Evropy za příklad, na kterém lze demonstrovat typický jev čínského dumpingu.

Představitel lnářské přádelny v Sailly-sur-la-Lys, odkud 90 % produkce bylo převedeno do Polska, hodnotí vývoj minulých měsíců těmito slovy:

*„Po odstranění dovozních kvót, se nyní setkávám s prudkým snížením cen přízí, přičemž náš obrat během prvních čtyř měsíců letošního roku poklesl o 30 %.*

*Po 15. květnu, když byla oznámena eventuelní možnost obnovení politiky dovozních kvót, působila tato zpráva jako psychologický efekt a prodejci přízí okamžitě oznamovali změny v cenové politice. Ještě v květnu se zlepšila o 20 % a také v červnu se dále ceny zvyšovaly. Ceny přízí leží dnes přibližně pod 19% úrovní*

*cen minulého roku a dále se zlepšují. I náš podnik je nyní opět rentabilní“.*

Při tomto rozpětí marže, odmítají přádelny lnu ve Francii rozumět základnímu evropskému ekonomickému pohybu, směrem ke snižování produkčních nákladů a nechápou důvody referenda o delokalizaci přádlácké výroby, směrem na země východní Evropy. Polsko se např. přizpůsobuje evropským pravidlům velmi rychle, ale rozdíl v pracovních zákonech oproti západní Evropě, tam bude trvat ještě dlouho. Pokud se týká ceny práce, budou zde rozdíly mezi západem a východem Evropy, trvat ještě dlouho. Dalším pozitivem je snižování hodnoty EUR, což příznivě ovlivňuje výsledky západoevropského exportu, který je cca 80 % z obrátu.

### Lnářské kapacity v Číně jsou čtyřnásobné

Podle statistiky CELC a dle zjištění předsedy sekce tkalcoven, pana Patricka Lagae od fy Libeco-Lagae, je současný přísun lněných tkanin na evropský trh ve srovnání s minulostí až šestinásobně větší.

Pravdou je, že odstranění dovozních kvót bylo ohlášeno několik let předem a evropský lnářský průmysl se mohl na nové poměry lépe připravit. Nikdo v Evropě však asi nepočítal s tím, že v Číně dojde k tak obrovskému rozšíření kapacit textilního průmyslu.

Kapacita lnářských přádelen vzrostla za posledních pět let z necelých 150 000 tun na 600 000 tun. Do modernizace přádelen a tkalcoven byly investovány enormní prostředky. Investice byly záměrně směřovány na výrobu jednobarevných tkanin plátových vazeb v kategorii středních gramáží.

Vzhledem k omezování textilní produkce z pravého hedvábí se mnozí čínští výrobci hedvábných přízí přeorientovali na výrobu na lněné příze ze surovin nižších kvalit, které pak prodávají za dumpingové ceny. Tím kazí jméno lněným výrobkům.

Hedvábí se tedy stalo obětí svých vlastních dřívějších úspěchů a podle již zmiňovaného lnářského experta pana Lagae, hrozí nyní ve lnářské branži, tentýž proces samozničení. Příliš velká nabídka vede konkurenci na trhu ke směšným cenám každých výrobků a to kazí reputaci produkce.

Pan Lagae říká, že lnáři se nesmí vzdát boje. Je přesvědčen, že do dvou let bude dosaženo opět rovnováhy a lnářské textilní zboží bude prosperovat jako dříve.

### Revalvace yuanu

Evropa i USA obviňují Čínu z nečestných obchodních praktik, čínská měna yuan je záměrně podhodnocována. Proto také musela Čína v poslední době realizovat některé změny a opatření, aby tuto kritiku trochu zmírnila. Dnem 21. července 2005 bylo rozhodnuto o částečném zvýšení hodnoty yuanu o 2,1 %, oproti americkému dolaru.

Od tohoto data není čínská měna již není vázána na „greenback“, ale na peněžní koš, jehož obsah není zveřejňován. Nadále bude tedy pro každý den stanovován platný kurs, pokud bude lišit max. o 0,3 % od předcházejícího dne. V závislosti na spotřebním koši a spojením s dolarem, má být čínská měna stabilnější.

Pozorovatelé soudí, že revalorizace bude pravděpodobně v dobrém směru stupňovat pokračující pozitivní vývoj světové ekonomiky. Pokud se týká samotného čínského národního hospodářství, mělo by ještě letos během půl roku dojít k nárůstu o 9 % a nemělo by nadále docházet k měnovým problémům a konfliktům.

Z hlediska silného exportního sektoru, jako je textil, revalorizace ovšem není nejlepší řešení. Na světovém trhu budou čínské výrobky dražší a v důsledku toho méně poptávané. Nebudou tolik vyhledávané drobnými spotřebiteli. To ovšem, nejen celá Evropa, ale i Amerika již dlouho očekává.

Pramen: Journal du Textile 20/06/05, De Tijd 04/06/05, Vlas Berichten č. 16/2005.

## PROJEV POSLANKYNĚ ZUZANY ROITHOVÉ KE SDĚLENÍ EVROPSKÉ KOMISE O TEXTILNÍM PRŮMYSLU NA PLÉNU EVROPSKÉHO PARLAMENTU VE ŠTRASBURKU 29.9.2005

Úvodem chci ocenit, že Komise vyjednala omezení dovozu Čínského textilu. Ten zaplavil jak Evropu, tak rozvojové země bohužel přesně podle rok očekávaného scénáře. Loni, kdy komise byla seznámena s prognózou a ojedinělí politici včetně mne bili na poplach, tehdy Evropa mlčela a nevynesla žádný varovný signál ani Číně, ani obchodním řetězcům a ani se nepřipravila včas na rychlé monitorování. Chybou bylo, že obchodníkům naznačila před tím než uzavřeli kontrakty, že EU využije ochranou doložku a omezí růst dovozu na přijatelnou míru, protože nebudeme hloupě přihlížet likvidaci průmyslu, který dává práci milionům ženám v jižní a střední Evropě. Bohužel limity přišly až po půl roce, po uzavření obrovských kontraktů na dovoz a tak zboží zablokovalo evropské přístavy. Bylo jasné, že hromady zásob se podle čínského scénáře do Evropy budou muset vpustit. Dohoda vypadá jako cár papíru. Ptám se tedy zda to bylo méně vážně. Kritici tvrdí, že šlo jen o chlácholení Evropského parlamentu. Já to tak necítím a proto žádám jménem českých textiláků o prodloužení účinnosti kvót o jeden rok, to je do konce roku 2008. Je to přepočítaná kompen-



zace za překročení dojednaných limitů v červnu. Především však apelují, aby tento mezičas sloužil ke změně evropské obchodní strategie. Je nezbytné využít veškeré ekonomické a politické páky a přimět komunistickou Čínu, aby recipročně otevřela své trhy. Aby přijala mezinárodní pakt o hospodářských, sociálních a kulturních právech a tak docílila splnění minimálních standardů. Dále, aby se vzdala obcházení zákazu státních dotací exportujícím podnikům, aby zamezila obchodnímu pirátství a také aby převzala spoluodpovědnost za odpadové hospodářství a odstraňování ekologických škod.

Věřím, že se EU stane konečně silným hráčem na globálním hřišti a náš komisař bude stratég a ne jen arbitř sporů.

Převzato: Atok revue č. 10/2005

## SACHSENLEINEN POPRVÉ SE SVÝM VLASTNÍM STÁNKEM NA VELETRHU "TECHNICKÝ TEXTIL 2005" VE FRANKFURTU N. M.

Na veletrhu Technický textil ve Frankfurtu nad Mohanem se SachsenLeinen, GmbH letos v červnu prezentoval v kooperaci s firmou Nagfo, GmbH, Dolní Sasko a s firmou Ficotex, e.K., Bremen.

SachsenLeinen zastupuje také firmu Nagfo, GmbH ve všech dalších spolkových německých zemích, při obchodních jednáních, které se týkají výrobků z konopných vláken.

Ficotex e.K. je dodavatelem textilu pro hotely a restaurace.

SachsenLeinen zastupuje výrobce i prodejce zboží, které je vyráběno na bázi, nebo v kombinacích s přírodními vlákny - od surovin, až po hotový výrobek.

Všichni jmenovaní účastníci a jejich vystavované výrobky, měli na veletrhu ve Frankfurtu úspěch a byli hodnoceni, jako velmi úspěšní vystavovatelé. Další akce se konala v září 2005 na výstavě Narotech v Erfurtu a dále proběhne na surovinových trzích v listopadu letošního roku opět ve Frankfurtu.

Pramen: (Lnářský informační zpravodaj, SachsenLeinen e. V. Chemnitz, 8/2005)



## LNÁŘSKÝ SVAZ ČR - ZÁJMOVÉ SPOLEČENSTVO LNÁŘŮ

Lnářský svaz vznikl v roce 1990 a je registrován podle § 201 Občanského zákoníku. Od roku 1993 je členem Agrární komory ČR.

Lnářský svaz (LS) sdružuje pěstitele lnu, zpracovatele lnu a spolupracující instituce. Cílem činnosti je vzájemná spolupráce a podpora lnářů a lnářství v ČR, poskytování informací, pořádání seminářů, poradenství, zastupování zájmu lnářů vůči ministerstvům a dalším orgánům a organizacím a vůči zahraničním partnerům.

Valná hromada LS volí Představenstvo LS, které řídí činnost Lnářského svazu, organizuje akce a projednává aktuální problémy.

V Představenstvu jsou zastoupeni jak pěstitelé tak zpracovatelé. V současné době je předsedou Ing. Prokop Šmirous, CSc.

Místopředsedové jsou: Zdeněk Kapic, Ing. Jaroslav Michal a Ing. Jiří Hruboň. Tajemníkem LS je Ing. Stanislav Krmela, CSc

Adresa kanceláře Lnářského svazu je:

Lnářský svaz ČR - zájmové společenstvo lnářů  
Zemědělská 16, 787 01 Šumperk  
Telefon: 583 382 104, 583 382 130, Fax: 583 382 999  
E-mail: [smirous@agritec.cz](mailto:smirous@agritec.cz), • [ln@agritec.cz](mailto:ln@agritec.cz)  
IČO: 515 337