



OSEVNÍ PLOCHY PŘADNÉHO LNU V ČR V ROCE 2004

V roce 2004 bylo oseto přadným lnem 5499,1 ha. K setí bylo užito 14 odrůd, převládala odrůda Jordán (1364,9 ha tj. 24,9% ploch), Bonet (753,3 ha tj. 13,7%), Elektra (594,1 ha tj. 10,8%), Escalina (517,5 ha tj. 9,4%) a Venika (454,6 ha tj. 8,3%). Množitelské plochy přadného lnu se oproti minulému roku zvýšily téměř o 24% na 1926,7 ha.

Odrůda	Osetá plocha [ha]	Podíl odrůd na celkové osevní ploše přadného lnu [%]
Agatha	256,0	4,6
Bonet	753,3	13,7
Electra	594,1	10,8
Escalina	517,5	9,4
Ilona	442,3	8,1
Jitka	213,6	3,9
Jordán	1 364,9	24,9
Merkur	296,5	5,4
Super	35,0	0,6
Texa	62,0	1,1
Venika	454,6	8,3
Viking	384,3	7,0
Viola	51,0	0,9
Tábor	74,0	1,3
5 499,1	100,0	

ZAHRANIČNÍ OBCHOD ČR - LEN

Dovoz lněných surovin do ČR v období leden 2004 až duben 2004

Zboží	Název	Netto (kg)	CZK (tis.)
530 110	Len surový, máčený	14436	872
530 121	Len lámáný, potěraný nespředený	761 095	50 901
530 129	Len vochlovaný a jinak zpracovaný	192 684	16 127
530 130 10	Koudel lněná	3 212 725	49 465

V období leden až duben 2004 bylo do ČR dovezeno 4 181 tun lnářských surovin. Nejvyšší dovoz z hlediska množství byl realizován v komoditě 530 130 10 - koudel lněná ve výši 3 213 tun za cca 49 mil Kč.

Hlavní země dovozu této komodity sestupně: Belgie (1020 t), Francie (685 t), Litva (684 t), Slovensko (332 t), Bělorusko (233 t), Ukrajina (113 t), Holandsko (84 t), Egypt (40 t) a další. Přepočtené kg ceny se pohybují od 8,90 do 18,50. Vyvezena z ČR byla za stejném období tato komodita ve výši 1038 tun za

cca 16 mil. Kč a to zejména do Maďarska (641 t), Belgie (163 t), Litvy (126 t), Francie (93 t). Nejvyšší zastoupení v tomto dovozu má koudel pro netextilní užití v papírenském průmyslu.

Vývoz lněných surovin z ČR v období leden 2004 až duben 2004

Zboží	Název	Netto (kg)	CZK (tis.)
530 110	Len surový, máčený	45 218	475
530 121	Len lámáný, potěraný nespředený	0	0
530 129	Len vochlovaný a jinak zpracovaný	2 080	74
530 130 10	Koudel lněná	1 038 467	16 928



LNÁŘSKÝ TRH V ZÁPADNÍ EVROPĚ KVĚTEN 2004

Osev parcel lnu

Ve všech třech tradičních lnářských zemích západní Evropy byl v roce 2004 zaset přadný len celkem bez obtíží koncem března a začátkem dubna. Po zasetí následovaly mírné deště, které vzházení porostů velmi prospívaly. V některých oblastech bylo klíčení semen trochu zdržováno nízkými teplotami. Dnes můžeme však říci, že západoevropští lnáři jsou celkem spokojeni jak s časem, tak s průběhem setí lnu i s jeho vzházením.

Klíčení i ranný vzrůst porostů netrpěl letos suchem, jako loňského roku. Mortalita semen při vzházení byla letos velmi nízká. Začátkem května je vzrůst lnářských porostů velmi dobrý, výška porostů se pohybuje v rozmezí 5ti až 15ti cm. Napadení přadných lnů dřepčikem bylo letos větší, než v minulých letech. Největší výskyt jmenovaných škůdců byl v řadě oblastí Valónie a na jihu západních Flander. Ve Francii byl největší výskyt dřepčiku v departementech Nord a Pas-de-Calais. Porosty byly

všude včas ošetřeny a vážné poškození žírem lístků porostu nebylo zatím nikde hlášeno.

Přesná čísla osevních ploch nejsou zatím k dispozici. Převládá však názor, že přes vážná varování pěstitelé opět zvyšovali osevní plochy ve srovnání s minulým rokem. Toto konstatování platí především pro Francii a částečně i pro Belgii. Pěstitelé zřejmě vzali málo na vědomí, že prémiové podpůrné kvóty jsou pro jednotlivé země EU limitovány a růstem hektarů se nezvyšují. Dále nevzali asi také na vědomí, že nadvýroba dlouhého vlákna znásobí cenové tlaky na tento sortiment na světovém trhu, které již dnes jsou značné.



SVĚTOVÉ CENY LNÁŘSKÝCH SUROVIN NA TRHU V KORTRIJKU

(leden až duben 2004)

Sortiment	Cenové rozpětí EUR/100 kg	Přepočít Kč/100 kg
Lněné semeno	17,35 - 24,79	563 - 805

DLOUHÉ VLÁKNO

Nízké kvality	99,00 - 148,75	3 213 - 4 828
Střední kvality	148,76 - 185,90	4 828 - 6 033
Lepší kvality	185,91 - 210,70	6 034 - 6 838
Nejlepší kvality	od 210,71 výše	Od 6 878 výše

KOUDELOVÉ MATERIÁLY

Nízké kvality	14,85 - 18,60	482 - 604
Střední kvality	18,61 - 24,80	604 - 805
Lepší kvality	24,81 - 37,20	805 - 1 207
Nejlepší kvality	od 37,21 výše	Od 1 208 výše

Odpadové vlákno dle původu a kvality	10,00	325
---	-------	-----

Pramen: *Vlas Berichten č. 8/2004*

Dlouhé třené vlákno

Na počátku roku 2004 přetrvával útlum do kterého se trh dostal koncem minulého roku. Za první čtvrtletí nebyl zaznamenán žádný pohyb cen dlouhého třeného vlákna. V poslední době (květen) je zaznamenán pokles poptávky po nižších kvalitách a ceny jsou vystavovány stále vyššímu tlaku. Střední a vyšší kvality vláken jsou zatím z hlediska objemu prodeje bez problémů.

Podle dřívějších odhadů by měla celková poptávka po dlouhém vlákně v sezóně 2003/2004 dosáhnout rekordu ve výši 136 000 tun. Kontrakty na dodávky vlákna pro export se obnovují. Více jak 75% odbytu dlouhého vlákna by mělo být exportováno mimo EU, hlavně do Číny. Exportní ceny se poněkud ustálily, což je v důsledku zpevnění amerického dolaru.

Většina výroby se rychle prodává a ceny jsou relativně stabilní.

Koudelové materiály

V sortimentu koudelových materiálů byl na počátku roku 2004 obchod velmi živý. Nyní jsou lepší kvality materiálů z minulých sklizní téměř vyprodány. Všechno co se v celém sortimentu vyrobí, od nejnižší k nevyšší kvalitě jde rychle na odbyt za ceny, které se bez obtíží udržují na vyšší úrovni. Oproti situaci v dlouhém vlákně převažuje u koudelí poptávka nad nabídkou. Smlouvy s Čínou jsou zatím pravidelně obnovovány. Nekryta zůstává poptávka po jemnějších koudelových materiálech pro mykané a zejména pro časané tow příze. Ceny jemných koudelových materiálů zaznamenaly v polovině dubna zvýšení cenového rozpětí až o 25%.

Pazdeří

V minulosti se lněné pazdeří nakupovalo především na výrobu pazdeřových desek. Tento trh zaznamenal výrazný pokles a proto se hledají nové možnosti a alternativy využití pazdeří.

Touto problematikou se v současné době zabývá Francie a Belgie, některé návrhy jsou zde již ve fázi provozního ověřování.

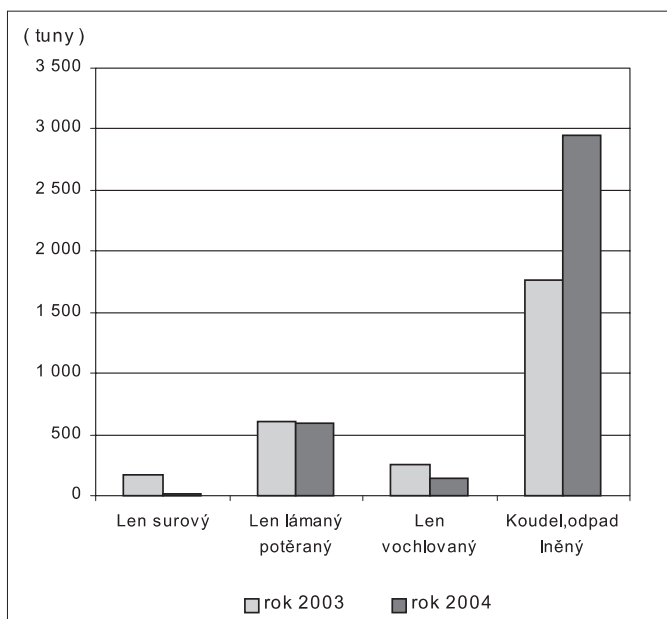
Rozhodující roli při odbytu bude mít cena této suroviny.

Přehled světových cen lnářských surovin v Kortrijkku nevykazuje k 1. květnu 2004 žádný pohyb oproti cenám dubnovým.

Pramen: *Vlas Berichten 1,2,7,8/2004*



DOVOZ LNÁŘSKÝCH SUROVIN ZA I. ČTVRTLETÍ - ČR



Pramen: Celní statistika

Z hlediska objemu dovozu lnářských surovin do ČR jsou **největšími dovozci (sestupně):** Belgie, Francie, Bělorusko, Holandsko, Německo a Litva. Ve srovnání s předchozím rokem vzrostl dovoz koudelí v prvním čtvrtletí roku 2004 o 67%.

PŘÁDELNY LNU FIRMY SAFILIN VE FRANCII DOBŘE PROSPERUJÍ

Firma Safilin má za sebou dobrý lnářský rok. Podnik má sídlo v Saily-sur-la-Lys, v Evropě je jedničkou ve výrobě lněných suchopředených přízí a dvojkou ve výrobě lněných mokropředených přízí.

Po odtržení od La Francaise du Lin et du Chanvre v říjnu roku 2003 je SAFILIN jedinou přádelnou lnu ve Francii.

Podle pana CH. Mekerke, ředitele firmy Safilin, nebylo pro jeho podnik tak významné, že ostatní konkurenční francouzské lnářské podniky zmizely z trhu, protože jejich produkce je neohrožovala a byla velmi slabá. Poslední uváděná výroba přízí firmy Safilin je mnohem vyšší, než byla výroba v minulých třech letech ve Francii obvyklá. Firma zvýšila objem výroby přízí o 6%. Celkový obrat firmy stoupl za poslední čtyři roky o 30% (na 40 mil Eur) v roce 2003. Hlavním výrobním sortimentem firmy je konfekce se 70% podílem na celkových tržbách, zbývajících 30 % tvoří tkaniny pro domácnost.

Rok 2004 by měl být pro len opět dobrým rokem.

Ředitel firmy Safilin zůstává i pro rok 2004 velkým optimistou a je přesvědčen, že letošní rok by měl být dobrým lnářským rokem.

Negativně stále působí přetrvávající oslabení amerického dolaru. Zvýšená stimulace pro dovoz surovin i hotových výrobků z dolarové zóny by mohla mít za následek vážné narušení podnikových marží. Velmi nepříznivá byla z tohoto ohledu situace v roce 2003, kdy evropský lnářský průmysl musel násilně přizpůsobovat své ceny, aby byl konkurenčně schopný, i při nesporně vysoké kvalitě svých výrobků.

Firma Safilin se v posledních letech orientuje především na export. Zatím co dříve tvořil podíl exportu pouze 30%, stoupl současný podíl až na 70%. Exportuje převážně na evropský trh. Hlavním odběratelem přízí jsou Italové, zajímavé objemy lněných přízí kupují také zákazníci ze Španělska, Irska, Portugalska a z Turecka. Předpokládá se, že v dalších letech rozšíří firma svá odbytiště o východoevropský trh, zejména Bulharsko a Rumunsko.

Podnik má možnost označovat své výrobky značkou Masters of Linen, která zaručuje vysokou kvalitu a evropský původ lněného zboží. I to by mělo přispět k získání dalších světových, mimoevropských trhů.

Čínský trh.

Jedna z přádelen firmy, přádelna v Pas-de-Calais, je v současnosti orientována na čínský trh. Asi před pěti lety začala exportovat do Číny přes tehdejšího obchodního partnera v Hongkongu. Tento obchodník se však dostal do potíží, protože zastupoval také jiné firmy, které dodávaly nekvalitní výrobky. Byl proto označován za obchodníka, který preferuje laciné zboží se špatnou kvalitou. To samozřejmě nemohlo vyhovovat firmě Safilin, která se proto nyní snaží obchodně proniknout do Centrální Číny přímo a bez prostředníka. Tuto obchodní strategii své firmy charakterizuje pan Mekerke takto: „*Když Čína vstupuje přímo na evropské trhy, tak proč by také naše firma nemohla vytáhnout do boje na tamější trh se svými, jistě kvalitnějšími výrobky*“. Firma je si vědoma problémů a překážek, které musí být vyřešeny a překonány. Jsou to i celní poplatky, které sice nejsou vysoké, ale stále existují a zboží zdražují.

Číňané užívají také neobvyklé dumpingové praktiky tím, že hodně investují do nové techniky, aniž by své závazky a dluhy řádně a včas spláceli. Tak byl např. investován velký kapitál do nové lnářské přádelny v Harbinu, v severní Číně, která je jednou z největších na světě a kde dluhy nejsou spláceny.

Safilin nemá zájem o delokalizaci své výroby do Číny.

Safilin nemá zájem převádět svou výrobu do Číny, jako to udělal Flc, který stejně musel omezit výrobu a nakonec podnik uzavřít. Naproti tomu je firma Safilin již 10 let přítomná v Polsku. Ve dvou tamějších podnicích zaměstnává více než 600 lidí a realizuje tam 90% své výroby. Přádelna v Saily-sur-la-Lys, kde pracuje ještě 60 lidí produkuje pouze 10% objemu současné výroby.

Pan Mekerke si dosud nestěžoval na svůj výběr spolupráce a na delokalizaci s polskou stranou. Je zcela zřejmé, že kdyby se jeho podnik rozhodl vyrábět v Číně na místo v Polsku, bylo by to výhodnější z hlediska vyplacených přímých mezd. Nebylo by to však výhodné v kvalitě a objemu výroby a muselo by se počítat i s jinými, skrytými výdaji.

Pan Mekerke soudí, že i přistoupení Polska do EU radikálně dnešní stav nezmění a argumentuje:

„*Zatím co se již 10 let říká, že v Polsku budou stoupat mzdy rychleji, než ve Francii, my tady ve Francii konstatujeme v praxi pravý opak. Životní úroveň se bude v Polsku jistě zvyšovat, ale ve velmi dlouhém čase. V Polsku se musí mnoho průmyslových sektorů ještě přednostně rekonstruovat, zatím co náš sektor má dobrou technickou úroveň. Nezaměstnanost v gdaňské oblasti, kde jsou naše delokalizované podniky je dosud ve výši 30%. Ztráta rentability našich podniků tam jistě ještě dlouho hrozit nebude*“.

Pramen: Journal du Textile, 29. 03. 2004, Vlas Berichten 8/2004

PŘÍPRAVA NA VESELÁ MÓDNÍ LÉTA 2005 V PŘÍRODNÍCH KONFEKČNÍCH LNĚNÝCH TKANINÁCH

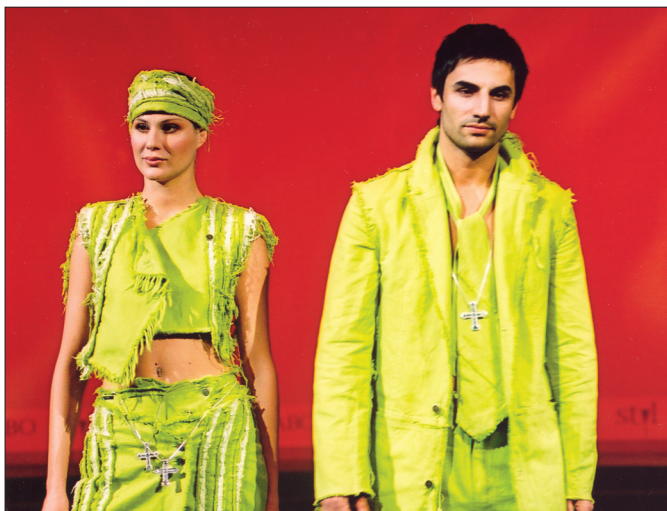
Přírodní vlákna zůstávají na vrcholu spotřeby

Jaro a léto 2005 má být v módě veselé a povzbuzující, alespoň co se týká odívání. Nová sezóna se chce jasně oddělit od tmavých až černých barev, od smutné a deprimující módní sféry a volí proto důsledně barevnost a fantazii. Pokud se týká užitých materiálů, měly by to být převážně tak jako letos přírodní vlákna, v čele se lnem, bavlnou a hedvábím.

To jsou pro lnáře vítané novinky z letošních jarních burz a veletrhů, kde byly představovány módní tendence pro příze a látky, které budou vévodit v nabídce na trzích z jara a během léta příštího roku.

Podobné trendy pro rok 2005 byly zaznamenány i na letošních veletrzích bytového textilu.

Jsou to zajisté dobré a rozumné perspektivy pro naši branži. V západoevropských tkalcovnách tvoří výše jmenovaný sortiment více než 60% objemu výroby, čemuž odpovídá i spotřeba lněných přízí. Perspektiva výroby lnářských přízí a odpovídající potřeba základní suroviny je z tohoto pohledu optimistická.



ORIGINAL LINEN JEANS - Design: Helena Fejková
Foto: Jiří Zach, Styl - Kabo

Bilance veletrhů

Kalendář módních burz a veletrhů se v letošním roce významně změnil. Burza přízí EXPOFIL se letos konala, již po padesáté. Poprvé byla organizována spolu s veletrhem látek PREMIÈRE VISION.

Veletrh Première Vision byl letos konfrontován se snižující se návštěvností, ale bylo uzavřeno více kontraktů než kdykoliv dříve.

Vedle jmenovaných módních veletrhů probíhal v Paříži také TEXWORLD, který získává stále více na významu a v letošním roce měl o 30% více návštěvníků než v roce minulém.

Zdá se, že v textilním oboru nastává trvalý obrat a začíná konjunktura. Podle dlouhodobých předběžných objednávek přízí jdeme vstříc dobrému roku.

Pozitivním jevem je bezesporu hromadný návrat asijských kupců na evropský trh.

Nové příze

Všeobecně lze potvrdit, že příze určené pro jaro a léto 2005 mají být jemné, lehké a barevné a musí být vypředeny z přírodních vláken. Důraz na jemnost přízí je asi zdůvodněn požadavkem vzdušnosti tkanin pro konfekci, který měli

obyvatelé západní Evropy v loňském roce, kdy léto bylo někde až nemilosrdně horké. Tento požadavek vysvětluje i zájem o krepové příze. Tyto příze zaručují ve tkanině jemný omak a příjemný dotyk.

Nová sezóna dynamicky podtrhuje i potřebu barevné palety. Vystavované příze byly k dispozici jak v uni-tónech, tak i v mnoha pestře barevných efektech a vždy ve velmi živých barvách. Jiskřivé barvy by v příštím roce měly vévodit nejen v konfekci na ulicích, ale i v domácnosti v textilním sortimentu.

Vystavované příze byly vypředeny převážně klasickou technologií, ve složení stoprocentně přírodní materiál nebo ve směsích len/viskóza s převahou lnu. Exkluzivní bavlněné příze překvapovaly svou lehkostí, stejnoměrností a až rafinovanou střídmostí, kterou bychom u přírodních materiálů ani tolik nečekali.

Zaznamenali jsme také větší paletu přízí z pravého hedvábí. Extravagantní příze předené z kukuřičných, sojových či jiných exotických vláken se také okrajově pokoušely získat zájem zákazníků.

Nové tkaniny

Hlavní a očekávaný módní symbol tkanin jara a léta roku 2005 má vyjadřovat obraz radosti a živosti. To je hlavní módní krédo a tomu musí odpovídat, sloužit, napomáhat a přispívat:

- Příroda, užitím upotřebitelných základních surovin.
- Fantazie, při využití klasických desénů.
- Paleta veselých barev, kde převládají nuance barvy zelené, azurově modré a žluté.
- Svěží obraz jara a léta má také zesilovat paleta květinových motivů, inspirovaných padesátými a šedesátými léty minulého století.
- Nonšalantní vzhled má podporovat i lehce mačkové efekty konfekčních tkanin.

Pánské sportovní oblečení

Také z pánské sportovní módy nezmizela fantazie. Zde ovšem má přednost nemačkový styl látek. Typ sportovního oblečení neodmítá vysoce kvalitní, drahé látky. Hojně jsou zastoupeny také tkaniny utkané ze směsových přízí s převahou přírodních materiálů. Ani čistě bavlněné nebo čistě lněné tkaniny určené pro konfekční výrobu nebyly výjimkou. Těžké, stoprocentně vlněné látky, relativně drahé, byly letos na výstavách méně žádány.

U pánských sportovních košil byl zaznamenán návrat k přírodním, čistě bavlněným nebo čistě lněným materiálům. V desénech vítězily proužky a reliéfní efekty. V barvách sportovních košil převažovaly tmavé uni-barvy a jemné ažurové dodávaly fantazii.

Nemačková lněná plátna

Sportovní oblečení se těšilo na letošních jarních módních výstavách značné pozornosti a nalézáme zde inspiraci pro využití jak střídmých, jednoduchých, tak i komfortních materiálů.

Francouzská tkalcovna firmy Decouvelaere přišla na trh s novou visačkou „Keep it stretch“, připojenou k záruční značce kvality Masters of Linen. Podle výrobce zaručuje toto obchodní označení naprostou nemačkovost a trvalou elasticitu tkaniny, dokonce i po vyvářce. Nemačkovost je zde dána i originálním složením základního materiálu.

Jedná se o směs:

- 100% len,
- směs len/lyocell,
- směs bavlna/lyocell.

Poměr jednotlivých složek je výrobním tajemstvím, charakter tkaniny je klasicky lněný.

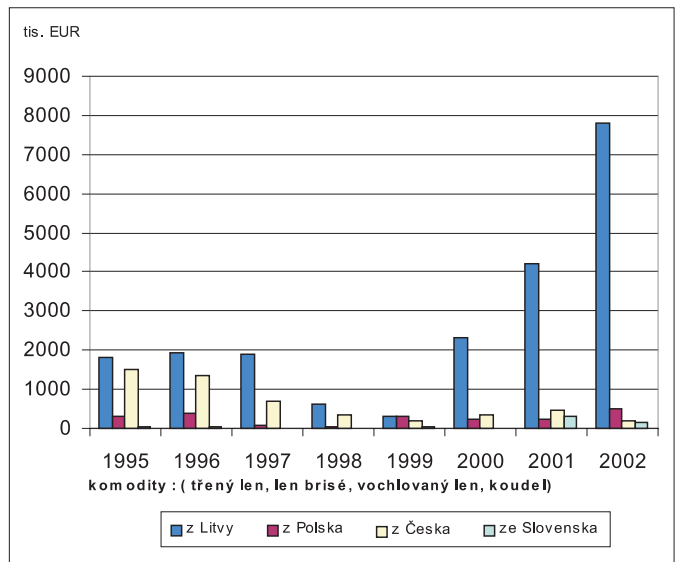
Co k této reklamě dodat? Jestliže se kupující nakonec sami nepřesvědčí o nových, vynikajících vlastnostech tkaniny, tak to alespoň vzbudí velkou pozornost a zvědavost.

Oděvní branže dostala letos na módních burzách a veletrzích jasný, následující signál:

- Je nejvyšší čas skončit s pesimismem a pochybováním o možnostech širokého užití přírodních materiálů v konfekčních tkaninách.
- Je nutno cílevědomě podporovat rýsující se konjunkturu v módním obraze jara a léta roku 2005, kde hlavní role je připisována přírodním vláknům, a na prvním místě lnu.
- Po létech střídavých úspěchů se zdá, že len získává v módě opět první místo. Tyto nadějně výsledky, úspěchy a obliba jsou podmíněny nejen dobrými užitnými vlastnostmi přírodního materiálu, ale také soustavnou reklamou.
- Nová módní vlna v konfekčních tkaninách je tedy překvapující a inovační a má nezbytné vlastnosti k přežití na náročném evropském odbytovém trhu.

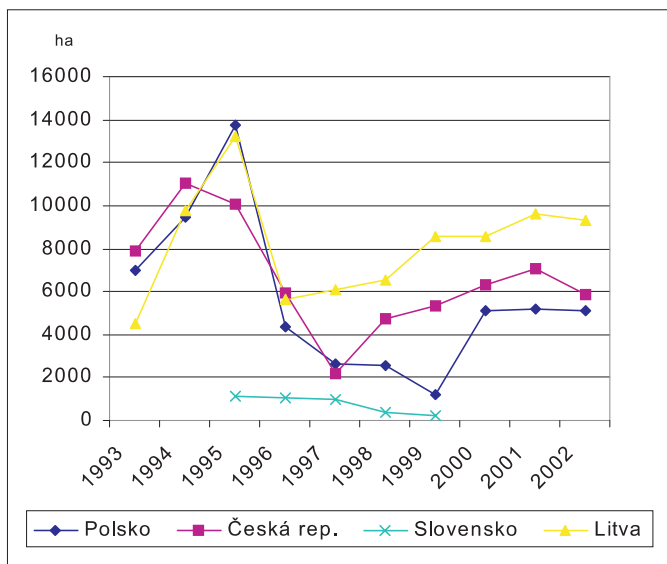
Pramen: Vlas Berichten 8/2004

EU - IMPORT



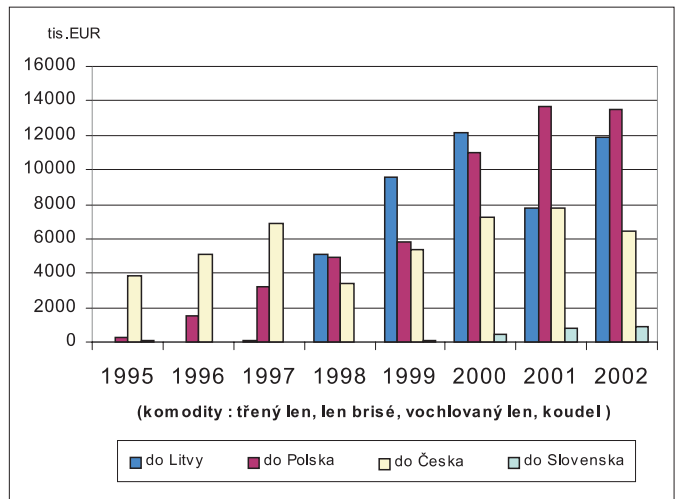
Pramen: Podle statistiky CELC, Vlas Berichten 5, 6, 7/2004

NOVÉ ZEMĚ EU - VÝVOJ OSEVNÍCH PLOCH PŘÁDNÉHO LNU



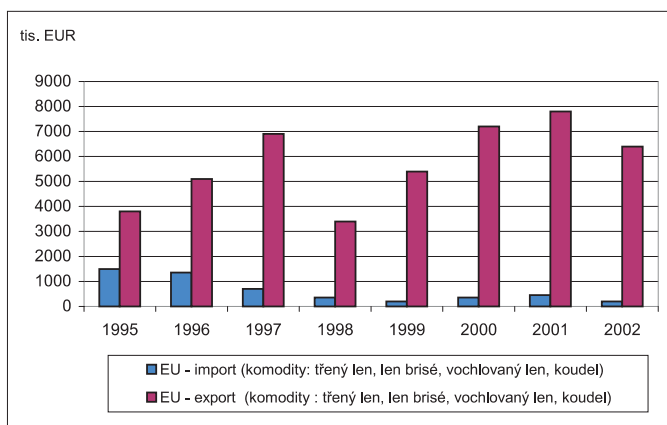
Pramen: Podle statistiky CELC, Vlas Berichten 5, 6, 7/2004

EU - EXPORT



Pramen: Podle statistiky CELC, Vlas Berichten 5, 6, 7/2004

EU OBCHOD S ČESKOU REPUBLIKOU



Pramen: Podle statistiky CELC, Vlas Berichten 5/2004

SOUČASNÁ POZICE AMERICKÉHO DOLARU A JAKÉ TO MÁ PRAKTICKÉ DŮSLEDKY

1. Praktický příklad

Měsíc	Kurs	Prům. prodejní ceny dlouhého vlákna za 100kg v EUR	Prům. prodejní ceny dlouhého vlákna za 100kg v dolarech
Listopad 2002	Dolar = 1,0019	200,42	200,80
Listopad 2003	Dolar = 1,1910	169,81	202,24
	+18,9 %	- 15,3 %	+ 0,7 %

1. Příčiny nízkého dolaru

- Velký nedostatek americké platební bilance
- Nízká úroková míra v USA
- Politická nestabilita, nejistota (válka v Iráku, boj proti terorismu)

2. Důsledky nízkého dolarového kurzu

- Drama pro evropský průmysl (ztráta konkurenční síly vůči Americe a Asii)

- Vzrůst nezaměstnanosti
- Narušení ziskové marže řady podniků
- Poměr EUR ku dolaru v zóně EUR těžce postihuje ekonomické zlepšení pomocí hypoték.

3. Může Evropa proti tomu něco dělat

- Je nepravděpodobné, že nastávající prezidentské volby situaci ovlivní
- Evropa musí jen věřit ve zlepšení americké ekonomiky
- Podle některých expertů by měl být rok 2004 za posledních 20 let rokem nejlepším. Měla by v USA stoupnout úroková míra a měla by se zvýšit důvěra v americký dolar

Pramen: Vlas Berichten 2/2004

Redakční článek kanceláře A. B. V.

ZE SLAVNOSTNÍHO SETKÁNÍ BELGICKÝCH LNÁŘŮ

Z tradičního slavnostního dne belgických lnářů konaného počátkem roku 2004 zaznamenala kancelář A. B. V. zajímavé postřehy a názory zástupců místních lnářských sdružení, které byly na tomto setkání prezentovány a diskutovány. Všichni se shodli v tom, že není nutné se zabývat minulostí, ale zaměřit se na budoucnost.

Ekonomická obnova zaostává

V diskuzi převládal názor, že rok 2003 nebyl pro lnáře, stejně jako léta předcházející, dobrým obdobím. Nejvíce zaostávala ekonomická obnova, což je připisováno nejistotám, které odrážely problémy v Iráku a tento stav trvá.

Hlavní belgickou lnářskou oblastí jsou jihozápadní Flandry. V regionu Kortrijk-Roeselara stále přibývá nezaměstnaných a dosahuje dnes 13,5%. Největším handicapem pro podnikatele jsou v Belgii vysoké mzdy. Podle posledních statistik jsou o cca 16,5% vyšší než v sousedních zemích.

Obnova má přijít v letošním roce

Pozorovatelé soudí, že rok 2004 bude stěžejním rokem, který přinese podnikatelům oživení. Evropská ekonomika bude mít profit z růstu hospodářství v Asii, zejména v Číně. Předpokládá se, že ekonomika vzroste v tomto roce v Belgii o 2%. Největším rizikem belgické národní ekonomiky a konec konců i evropské jako celku je další růst hodnoty EUR k americkému dolaru.

Rok 2004 a předpokládané významné události v Evropě

Rok 2004 bude bezesporu důležitým mezníkem pro Společenství států EU. Vedle voleb do nového evropského parlamentu dojde od 1. května k rozšíření EU o dalších 10 členských států. Bude to právě zemědělský sektor, který se dočká velkých změn. Sklizeň 2004 bude také poslední, na níž budou uplatněna dosavadní pravidla řízení podpory zemědělské produkce a zemědělských podniků. Královským výnosem Mid Trem Review je naprogramováno částečné oddělení podpory od výroby. Dosavadní částky prémie budou nahrazeny podnikovými příplatky. Není nutné opakovat různé pesimistické prognózy, které nová zemědělská politika bude mít pro pěstitele i zpracovatele lněných stonků. A.B. V. je připravena vývoj bedlivě sledovat a v případě potřeby podnikne příslušné kroky.

Přádný len zůstává rozporný

Toto konstatování není nové, platí již celou řadu let. Zatímco většina lnářských podniků měla v posledních letech slabé ekonomické výsledky, na trhu šly lnářské suroviny rychle na odbyt. Kupříkladu v kampani 2002/2003 prodaly belgické

podniky přípravy vláken o čtvrtinu více dlouhého vlákna, než činil průměr posledních deseti let. Přesto ekonomické výsledky lnářských podniků v posledních letech nebyly nijak rekordní.

Příznivé obchodní klima - rychlý odbyt - rentující se ceny - žádné zásoby - tyto skutečnosti se v Belgii projeví ve zvýšeném výsevu přádných lnů až 19 250 ha v roce 2003. Tato plocha byla v Belgii nejvyšší od roku 1966. Plochy se zvýšily také ve Francii a Nizozemí. I přes škody v důsledku sucha a jarních mrazíků dosáhla sklizeň velmi dobrých výnosů. To vysvětluje skutečnost, že do konce listopadu bylo vyrobeno v Belgii o jednu pětinu více vlákna z nové sklizeň, než ve srovnatelném období předchozí kampaně 2002/2003.

Vývoj cen záleží hlavně na pozici amerického dolaru

I když byl v prvních měsících marketingového roku (2003/04) objem prodeje nečekaně vysoký a dobrý, nelze totéž říci o vývoji cen. Kumulovaná průměrná měsíční cena v pěti měsících současné kampaně se snížila o 13,3%, oproti předcházejícímu roku. Oproti kampani 2000/2001 činilo srovnatelné snížení ceny dokonce 27%.

Příčiny tohoto vývoje:

- V posledních třech letech se v Belgii areál přádných lnů rozšířil o 45 %
- I v sousedních tradičních lnářských zemích došlo ke znatelnému navýšení osevních ploch
- Sklizeň posledních dvou let byla velmi dobrá co do výnosů stonku i co do výdajnosti dlouhého vlákna po turbínovém zpracování, což znamenalo dostatečnou nabídku lnářských surovin na trhu.
- Poptávka po lnářských surovinách procházela určitou stagnací
- Velkým problémem byl pokles hodnoty amerického dolaru, který ztrácí hodnotu ve srovnání s EUR a dosáhl nyní nejnižšího kurzu od listopadu 1966. Pro vývoz lněných surovin do zemí platících americkými dolary je tento vývoj samozřejmě velmi špatný

Jaké plyne ze situace poučení?

I když belgičtí lnáři nemají žádný přímý vliv na momentální situaci země, přece jen mohou určitým způsobem přispět k obratu. U dlouhého vlákna je zřejmé porušení rovnováhy mezi nabídkou a poptávkou.

Za této situace je třeba:

- Nezvyšovat osevní plochy přádných lnů v roce 2004.
- Udržet si spotřebitele a jejich důvěru ve lnářský výrobek - prodej dnes není a i v budoucnu nebude snadný. Není prohrou znovu založit nebo obnovit zásoby i když jsme na to v posledních letech nebyly zvyklí
- Pro udržení poptávky na potřebné úrovni se musí investovat do reklamy hotových lnářských výrobků.
- Investovat do základního i aplikovaného lnářského výzkumu

Nezbývá než dále systematicky a tvrdě pracovat.

Je třeba si uvědomit, že ve světě obchodu se žádná sebelepší formulace, jak dosáhnout úspěchu, sama neprosadí. Bez cílevědomé činnosti není žádný úspěch zaručen. Ve lnářském sektoru vždy platilo a platí, že produkční podmínky jsou složité a úspěch je podmíněn tvrdou prací. Jen systematická práce, rozumné plánování, vedení a organizace a také i spolupráce podniků ve lnářském sektoru povede k úspěšnému podnikání v budoucnosti.

Pramen: Vlas Berichten 2/2004

DROBNÉ ZPRÁVY ZE ZAHRANIČNÍHO TISKU

1. Nové rozdělení GNH krátkých vláken

V Nařízení EG č. 1673 Rady ze dne 27.7. 2000 je zveřejněno nejvyšší celkové množství lněných a konopných krátkých vláken, pro které mohou členské státy obdržet podporu stanovenou na 5000 tun.

Pro prodejní sezónu 2003/2004 je rozdělení stanovených národních kvót následující:

Dánsko	7 tun
Řecko	0 tun
Irsko	0 tun
Itálie	399 tun
Lucembursko	0 tun

Dáno Nařízením EG 2197/2003 Komise ze dne 16. 12. 2003

2. Podpora pro lnářské osivo

Podpora pro výrobu uznaného osiva přadného len pro prodejní sezónu 2004/2005 zůstává zachována ve výši 28,38 Eur na 100 kg.

Jak již bylo oznámeno je od kampaně 2002/2003 pro množení osiva stanoven stabilizační mechanismus, který určuje nejvyšší podporu, která může být skutečně poskytnuta. Kromě toho má výše jmenovaná podpora pouze indikativní charakter.

Dáno Nařízením EG č. 2323/2003, Rady ze dne 17. 12. 2003

3. Seznam odrůd přadného lnu pro sezónu 2004/2005 v EU

Adélie, Agatha, Alba, Alizée, Angelin, Agros, Ariane, Artemida, Aurore, Belinka, Bonet, Caesar, Diane, Diva, Drakkar, Electra, Elise, Escalina, Evelin, Excel, Hermes, Ilona, Jitka, Jordan, Kastycial, Laura, Liflax, Liviola, Loréa, Luna, Mariana, Marylin, Melina, Merkur, Modran, Nike, Opaline, Rosalin, Selena, Super, Tábor, Texa, Venica, Venus, Veralin, Viking, Viola

***Pramen:** Nařízení Komise (EG) č. 206/2004 ze dne 5. 2. 2004*

Trh s certifikovaným osivem přadných lnů v tradičních zemích západní Evropy je velmi klidný. Nákupy jsou omezené, poptávka těsně před setbou je slabá, pěstitelé jsou zřejmě dostatečně předzásobeni ještě z minulého roku.

TECHNICKO PORADENSKÁ SLUŽBA CENTEXBEL

Již více než čtyři roky organizuje Centexbel technologickou poradenskou službu s hlavním posláním a cílem posloužit celému lnářskému sektoru. Centexbel jako poradce má potřebné základní znalosti s ohledem na zvláštní vlastnosti lnu při jeho pěstování i zpracování. Jde zejména o to, aby len, jako textilní surovina domácího původu, upevňovala své postavení nejen na západoevropském, ale i na světovém trhu.

Centexbel je též koordinátorem, který se musí starat o užší spolupráci rozdílných textilních sektorů. Kromě toho může a musí v případě potřeby spolu s jinými orgány a organizacemi zajišťovat pomoc ze zahraničí.

Hlavním úkolem poradenské služby v současnosti, s perspektivou na čtyři roky, je řešit ve lnářských podnicích technicko-technologické problémy. Hlavní technologický poradce Centexbelu, Ing. Annick de Coster, má v úmyslu v první řadě pomáhat podnikům technologickými radami, týkajícími se surovinových vstupů a výstupů hotových výrobků. Poradenská služba lnářům by měla být zaměřena na témata, která budou tomuto sektoru pomáhat udržet vedoucí postavení na západoevropském i mezinárodním trhu.

Jejich specifikace byla formulována následovně:

1. Vyšší upotřebitelnost lnu v netradičních oblastech, při využití nových technologií
2. Ovládnutí špičkové kvality lněných výrobků
3. Nové a větší uplatnění lnu ve směsích s jinými přírodními nebo syntetickými vlákny
4. Komplexní užití výrobních i zušlechťovacích procesů při zpracování lnu, které jsou příznivé životnímu prostředí

V prvním roce této činnosti budou preferována hlavně první dvě témata. Práce poradenské služby jsou zveřejňovány v informativních brožurách.

***Pramen:** Vlas Berichten č. 22/2003*

FRANCOUZSKÝ INOVAČNÍ PROJEKT PRO LNĚNÉ TEXTILIE

De Réseau industriel d'innovation textile-habillement, afgekordt R21 Ith, dala koncem července 2003 souhlas k vypracování nového programu pro výzkum a vývoj zaměřený na zvýšení úrovně lnářského průmyslu, jeho oživení zejména v oblasti severní Francie.

Projekt pod názvem LINOFLAM je zaměřen na zvýšení užitečných vlastností lněné suroviny (např. zvýšení odolnosti vláken proti ohni atp.) Jde o to aby přadný len a lněné výrobky odpovídaly všem spotřebním normám. Cílem projektu je nejen nalezení nových odbytových trhů, ale i zajišťování kvalitnější surovinové základny tj. oblast zemědělsko-pěstitelská.

Projekt je zaměřen především na lněný bytový textil, pracovní oděvy, uplatnění lnu včetně termoplastických komponentů v automobilovém průmyslu. Doba řešení je dva roky a náklady činí 600 000 EUR. Na financování se budou z 50 % podílet lnářské podniky (Natilin, Peignaga Dumortier, trp Charvet en Valagro), a 50% bude dotovat francouzská vláda prostřednictvím Ministerstva pro ekonomiku. Koordinátorem výzkumu bude laboratoř Vysoké školy chemické Rijssel.

LINOFLAM není prvním programem, který byl uvedenou institucí schválen. V běhu je již projekt, jehož cílem je rozšířit možnosti využití netkaných textilií na základě nových užitečných vlastností získaných novými výrobními postupy a technologiemi. Rozpočet projektu je 15 mil. EUR a doba řešení je 3 roky.

***Pramen:** Journal du Textile, 20/10/03*

LNĚNÉ PLÁTNO PRO OLYMPIÁDU ATÉNY 2004

Lněné plátno bylo vždy spjato se světem sportu a sportovců. Jen si vzpomeňme na nedávnou minulost, jak krásné a elegantní obleky a kostýmy nosili hráči tenisu nebo golfu. Lněné plátno není jistě pouze náhodou symbolem blahobytu a komfortu.

Není tedy náhodou, že při olympijských hrách v Aténách v srpnu 2004 budou všichni členové belgické sportovní delegace při oficiálních příležitostech a na recepcích oblečeni do textilních modelů utkaných ze lnu.

Belgický konfekční a obchodní sektor přijal úkol vybavit národní sportovní delegaci všemi potřebnými oděvy a doplňky. Anne-Sophie de Campos, belgická textilní návrhářka portugalského původu, sídlící v Antverpách, jednoznačně a správně zvolila pro uniformy atletů jako základní materiál lněné plátno. Proto budou saka, kalhoty, košile, blůzy atd. pro

belgickou olympijskou reprezentaci zhotoveny ze lněných materiálů.

Při volbě základního materiálu se vycházelo také z toho, že textilie musí být nejen komfortní, módní a přitažlivá, ale musí být vhodná pro klimatické podmínky pořádkující země, tj. být lehká a vzdušná.

S vědomím toho, že právě tkaniny ze lnu splňují tyto podmínky nejlépe ze všech textilních materiálů, padla konečná volba na tři kvality látek ze stoprocentního lnu.

Na místo původně uvažovaných národních barev, byly zvoleny slunné odstíny olivově zelená, světle modrá, šedá a žlutá. Látky mají měnivě barevný kolorit, byly sofisticky vybarveny, upraveny speciální finální úpravou aby byly pružné, nemačkávé a komfortní. Jejich gramáž je relativně nízká (od 232 g/m² až do 350 g/m²), jsou pohodlné, lehké a mají snadnou a malou potřebu údržby.

Dodavatelem lněných tkanin pro vybavení olympijské sportovní reprezentace jsou firmy Libeco-Lagae a Deerlijkse. Jejich výrobky jsou zárukou kvality a mohou být nositeli značky Masters of Linen.

Pramen: Tisková zpráva Michele Guérin Communication.
Přetiskl Vlas Berichten 6/2004



ORIGINAL LINEN JEANS - Design: Helena Fejková
Foto: Jiří Zach, Styl - Kabo

MASTERS OF LINEN ZNAČKA EVROPSKÉ LNĚNÉ KVALITY

Směry letní módy 2005

Časopis Vlas Berichten č. 8/2004 přetiskl ukázky propagace lněné módy pro jaro a léto roku 2005, presentované na burzách a veletrzích tkanin a přízí začátkem roku 2004 v západní Evropě. Pod přísně střeženou ochrannou známkou kvality jsou charakterizovány vlastnosti lněných konfekčních tkanin pro příští módní sezónu. Vzhled lněných tkanin pod značkou Masters of Linen je popisován slovním doprovodem, který má vytvářet náladu půvabu, osobního kouzla a přitažlivosti.

Zkrátka řečeno - příjemnou náladu s francouzským šarmem.

Přinášíme velmi zkrácenou a slovně zjednodušenou ukázkou propagačních textů, které v originálním francouzském znění se

snáží romanticky naladit barvy, motivy a vazební vzory tkaniny a dát jim podtext vzniku v uměleckém prostředí.

Letní móda ve lněném plátně roku 2005

Letní plátno se mění a vyvíjí v elegantní pánský „Dandy“ styl, podle ženského romantismu. Výsledkem musí být pánská elegance. Jemná metamorfóza (přeměna původního tvaru) zvyšuje kvalitu a otevírá dveře k dalšímu upotřebení.

Masters of linen přináší v módě 2005 následující trendy:

LEHKOST

- Delikátní jemné a veselé barvy.
- Povrch tkaniny nikoliv fádni a hladký.
- Nízká gramáž utkané tkaniny.
- Matný povrch tkaniny daný vazební technikou se střídá s výrazným leskem.

ZASTÍNĚNÍ

- Matné tóny vzbuzují zdání stínu.
- Zajímavé je hledání starých tónů barev, které se zrcadlí a odrážejí ve světle svíček.

HOT

- Improvizace všech konstrukčních prvků tkaniny.
- Neutrální sepiová barva bude dávat tkaninám nádech mexického původu, který má lákat k slavnostnímu používání.
- Desén má vyzářovat prudkost, vášně a energii.

COOL

- Důležité je přesné napodobování přírodní zeleně.
- Zelený podklad tkaniny plynule přechází do modrých odstínů a následně do barvy fialové a zlaté.
- Látka musí při dotyku vzbuzovat hedvábné pocity.
- Lesk povrchu tkanin musí být inspirován rostlinami a světlem z vodních zdrojů.

Pramen: Tisková služba Michèle Guérin Communication.
Přetiskl Vlas Berichten 8/2004.



Lněný svaz vznikl v roce 1990 a je registrován podle § 201 Občanského zákoníku. Od roku 1993 je členem Agrární komory ČR.

Lněný svaz (LS) sdružuje pěstitele lnu, zpracovatele lnu a spolupracující instituce. Cílem činnosti je vzájemná spolupráce a podpora lnářů a lnářství v ČR, poskytování informací, pořádání seminářů, poradenství, zastupování zájmu lnářů vůči ministerstvům a dalším orgánům a organizacím a vůči zahraničním partnerům.

Valná hromada LS volí Představenstvo LS, které řídí činnost lněného svazu, organizuje akce a projednává aktuální problémy.

V Představenstvu jsou zastoupeni jak pěstitelé tak zpracovatelé. V současné době je předsedou Ing. Prokop Šmirous, CSc.

Místopředsedové jsou: Zdeněk Kapič, Ing. Jaroslav Michal a Ing. Jiří Hruboň. Tajemníkem LS je Ing. Stanislav Krmela, CSc

Adresa kanceláře Lněného svazu je:

Lněný svaz ČR - zájmové společenstvo lnářů

Zemědělská 16, 787 01 Šumperk

Telefon: 583 382 104, 583 382 130, Fax: 583 382 999

E-mail: smirous@agritec.cz, • ln@agritec.cz

IČO: 515 337